

ULG

ULG-S BI-COLOR GLASS TUBE LEVEL GAUGE

ULG 型玻璃管液位计

使用说明书

ULG-DT-JS-1010-2018(A)



前言

感谢您选择丹东通博电器（集团）有限公司的产品。

本使用说明书给您提供有关安装、连接和调试以及针对维护、故障排除和贮存方面的重要信息。请在安装调试前仔细阅读并将它作为产品的组成部分保存在仪表的近旁，供随时翻阅。

并可通过 www.ddtop.com 输入版本号下载本说明书。

如未遵照本说明书进行操作，则本仪表所提供的防护可能会被破坏。

商标、版权和限制说明

通博、通博电器、通博泵业、DDTOP、均为公司的注册商标。

本仪表的性能规格自发布之日起生效，如有更改，恕不另行通知。丹东通博电器（集团）有限公司有权在任何时候对本说明书所述的产品进行修改，恕不另行通知。

质保

丹东通博电器（集团）有限公司保证所有刮板流量计自出厂之日起，一年之内无材料和制造工艺方面的缺陷。

在质保期内，如产品出现质量问题而返回，提出的索赔要求经制造厂检验后确定属于质保范围内，则丹东通博电器（集团）有限公司负责免费为买方（或业主）维修或更换。

丹东通博电器（集团）有限公司对因设备使用不当，劳动力索赔、直接或后续损伤以及安装和使用设备所引起的费用概不负责。除了关于丹东通博电器（集团）有限公司某些产品的特殊书面保修证明，丹东通博电器（集团）有限公司不提供任何明示或暗示的质量保证。

质量

丹东通博电器（集团）有限公司通过了 ISO9001 质量体系认证，产品生产的全过程均严格依照质量体系的规定范围执行，对产品和服务质量提供最强有力的保证。

目录

1 安全提示	3
1.1 爆炸可能会导致死亡或严重伤害。	4
1.2 过程泄漏可能导致严重伤害或死亡。	4
1.3 不遵守安全安装准则可能导致死亡或严重受伤。	4
2 产品说明	4
2.1 产品主要结构	4
2.2 工作原理	4
2.3 包装	5
2.4 吊装运输时	5
2.5 仓储	5
3 技术特性	5
3.1 主要性能	5
3.2 主要参数	5
4 外形尺寸示意图	5
5 开箱及检查	6
5.1 开箱验货注意事项	7
5.2 检查内容	7
6 安装	7
6.1 安装工具	7
6.2 安装技术要求	7
7 调试	7
8 故障分析与排除	8
9 维修	8
9.1 警告	8
9.2 拆卸	8
9.3 清洗	9
9.4 组装	9
10 产品认证	9

1 安全提示

出于安全的原因，明确禁止擅自改装或改变产品，维修或替换只允许使用由制造商指定的配件。

1.1 爆炸可能会导致死亡或严重伤害。

在有爆炸危险的环境中安装设备时，请务必遵守适用当地、国家和国际标准、规范和规程。应确保按照本安或非易燃现场作业规程安装设备。

1.2 过程泄漏可能导致严重伤害或死亡。

如果过程密封件损坏，介质可能在连接处发生泄漏。

1.3 不遵守安全安装准则可能导致死亡或严重受伤。

此说明书中所描述的各项操作需由受过专业培训并取得相应资质或终端用户特约的专业人员来完成。

2 产品说明

2.1 产品主要结构-图 1

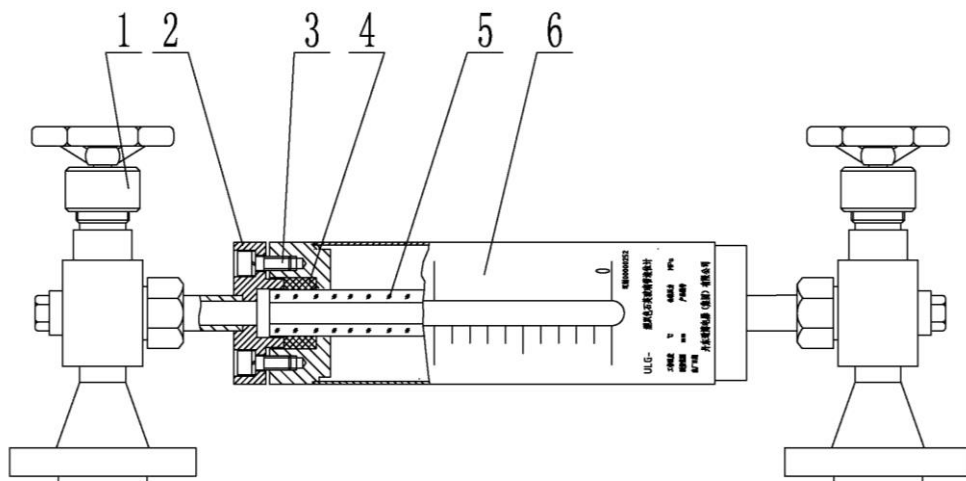


图 1 产品主要结构

1. 安全阀
2. 压紧体
3. 内六角螺钉
4. 石墨填料
5. 石英玻璃管
6. 标尺

2.2 工作原理

根据连通器原理，将容器内介质液位引至外部玻璃管液位计内，并从透明玻璃表面读得液位实

际高度。

2.3 包装

请将包装废物送到专门的回收机构。

2.4 吊装运输时

请选用质量合格的吊装设备及吊绑带，并注意安全。

2.5 仓储

贮存温度-20℃~40℃；贮存湿度≤20%。

3 技术特性

3.1 主要性能

3.1.1 产品执行标准：JB/T9243 玻璃管液位计。

3.2 主要参数

3.2.1 针阀自动关闭压力：≥0.3MPa；

3.2.2 伴热蒸汽夹套接头：R1/2 或按用户要求；

3.2.3 连接法兰：HG/T20592-2009, HG/T20615-2009 或按用户要求；

4 外形尺寸示意图-图 2

若订货时要求为特殊尺寸，以实际尺寸为准。

图 2-1-外形尺寸-S1 型玻璃管液位计

图 2-2-外形尺寸-S2 型玻璃管液位计

图 2-3-外形尺寸-S4 型玻璃管液位计

图 2-4-外形尺寸-S5 型玻璃管液位计

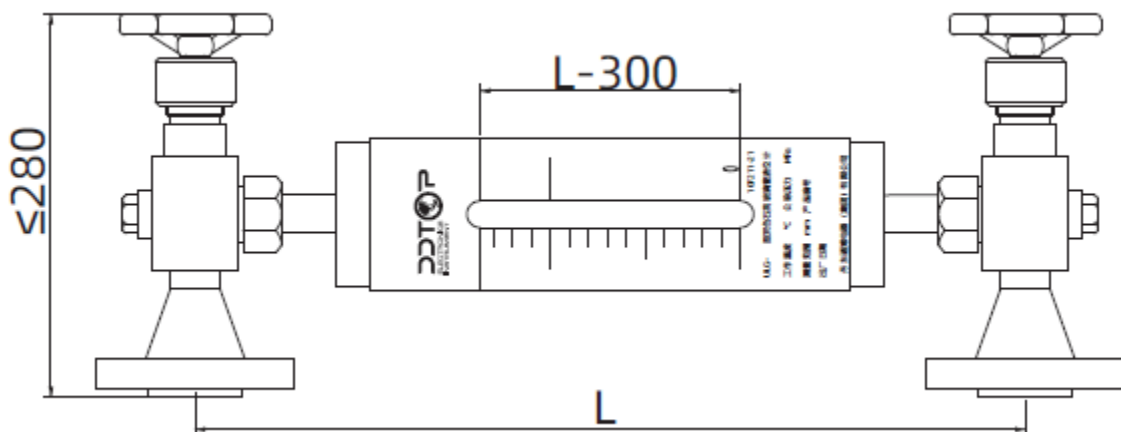


图 2-1 S1 型玻璃管液位计

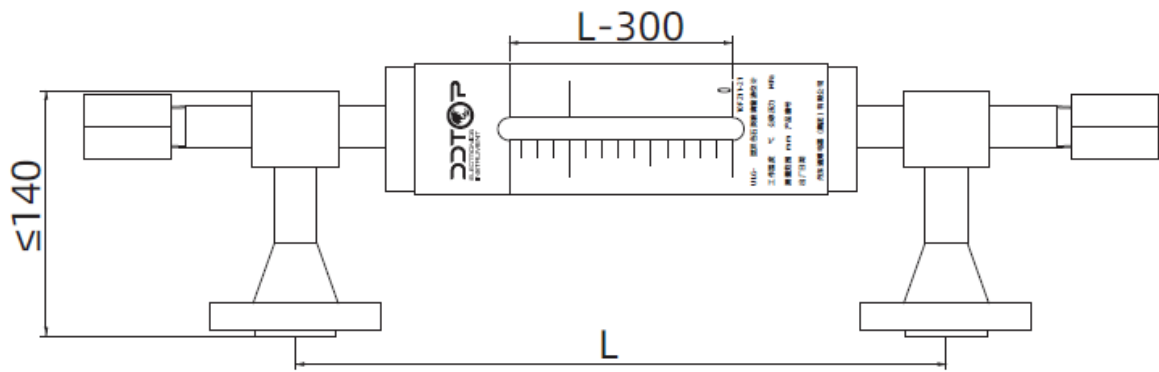


图 2-2 S2 型玻璃管液位计

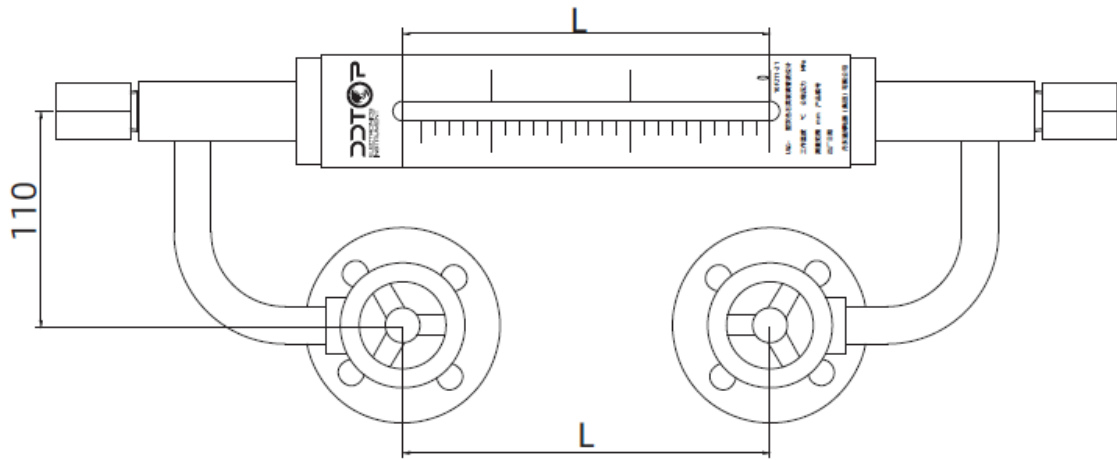


图 2-3 S4 型玻璃管液位计

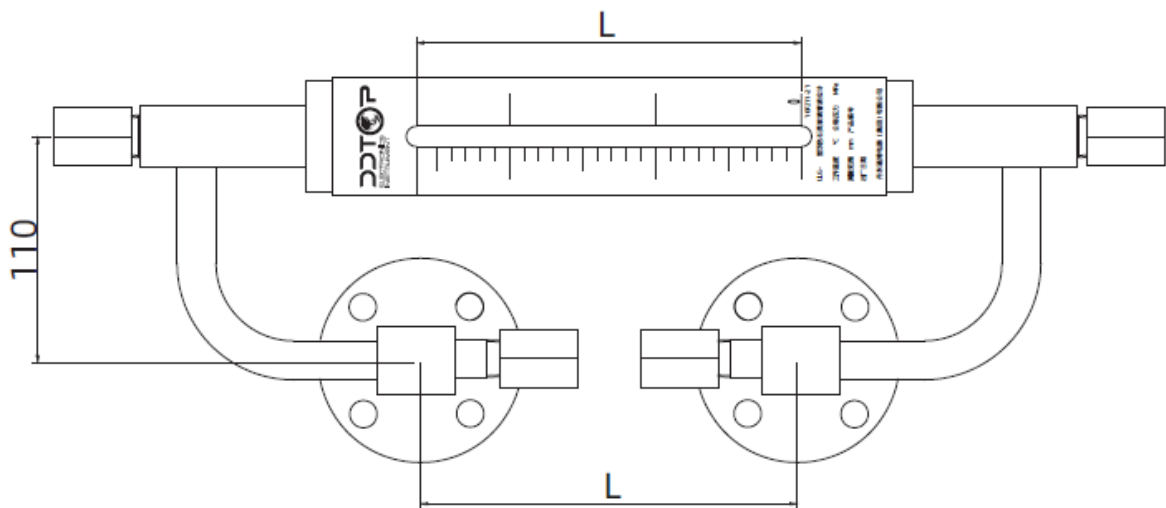


图 2-4 S5 型玻璃管液位计

5 开箱及检查

5.1 开箱验货注意事项

5.1.1 对照产品铭牌(图 3)与供货清单信息是否一致。

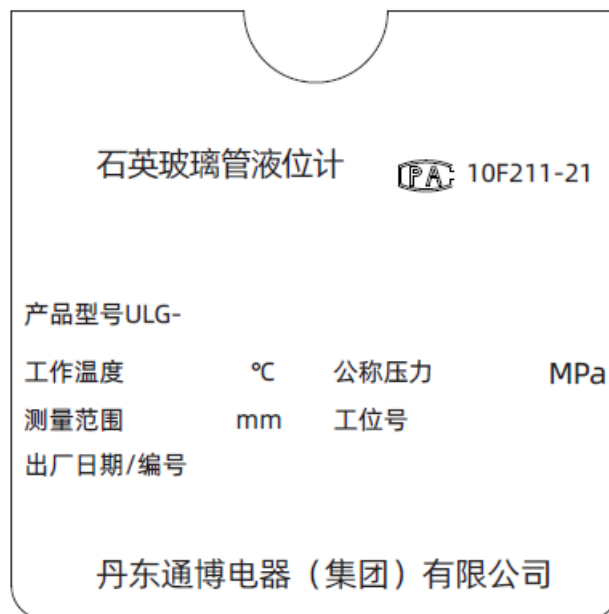


图 3 产品铭牌

5.1.2 对照装箱清单，检查各零件数量，材质是否正确。

5.2 检查内容

5.2.1 检查仪表外观是否有缺陷，损坏等异常情况，石英玻璃管和玻璃条是否有裂纹，阀门与主体之间的活接头是否松动。

6 安装

6.1 安装工具

6.1.1 适用于过程连接件的扳手、法兰垫片和法兰螺栓

6.1.2 水平仪

6.2 安装技术要求

6.2.1 在安装液位计之前需要测量容器上的法兰中心距是否与液位计的中心距一致，如不一致，需要调整容器或液位计的法兰中心距，强行安装容易损坏液位计。

6.2.2 安装液位计时，液位计法兰轴线必须垂直于水平面-图 4。

7 调试

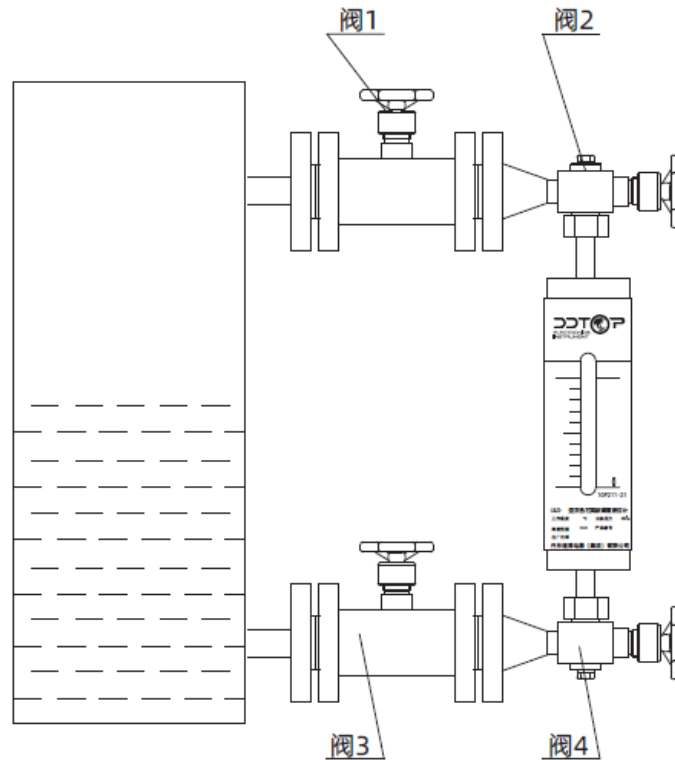


图 4 调试

- 7.1 完全关闭液位计上的全部阀门(阀 1- 阀 4);
- 7.2 缓缓开启储罐与液位计之间的法兰阀 (阀 1、 阀 3);
- 7.3 缓缓开启液位计上部阀门 (阀 2);
- 7.4 缓缓开启液面计下部阀门使介质流入液位计内 (阀 4);
- 7.5 完全开启液面计的上部阀门和下部阀门(阀 2、 阀 4)

8 故障分析与排除

故障现象	原因分析	排除方法
液位计内无液位	钢珠将阀口封住	关闭阀门后缓慢的开启阀门，待压力平稳后将阀门完全开启。

9 维修

9.1 警告

在拆卸前应注意危险的过程条件,如:容器内的压力、高温、腐蚀性的或有毒的介质等。

9.2 拆卸

9.2.1 关闭全部阀门（阀 1、阀 2、阀 3、阀 4），卸下排污丝堵，排污残余介质（见图 5）；

9.2.2 对角线方向拆卸内六角螺钉（见图 6）；

9.2.3 卸下螺钉后，依次取下压紧体、石墨填料、石英玻璃管；

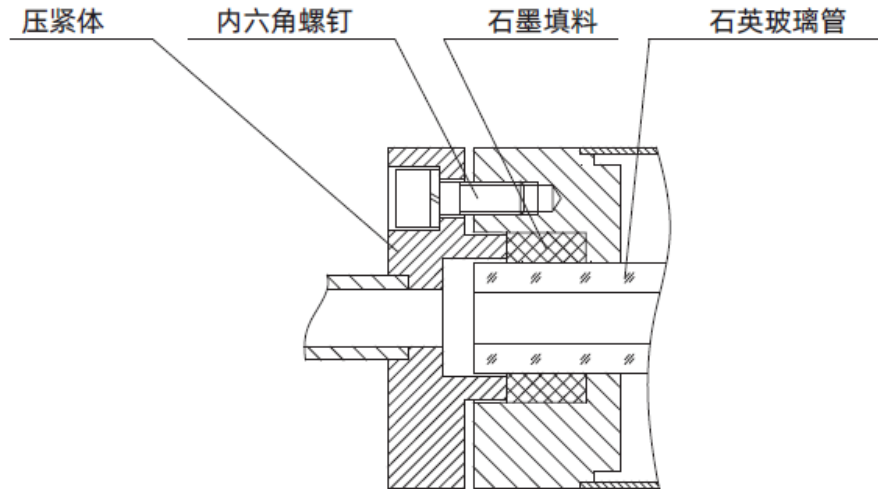


图 5 拆卸螺钉

9.3 清洗

9.3.1 仔细清洗密封面，使其表面干净无杂物，划伤；

9.4 组装

9.4.1 将石英玻璃管装入壳体内，玻璃管的端面与壳体的端面基本一致；

9.4.2 将石墨填料环套入石英玻璃管的两端；

9.4.3 安装压紧体，对角线方向旋紧内六角螺栓；

9.4.4 按最高工作压力的 1.5 倍水压测试，保压 3 分钟不泄漏。

10 产品认证

产品认证		
认证	证书编号	认证范围/描述
计量器具型式 批准证书	 10F211-21	



通博电器(集团)有限公司
DDTOP ELECTRONICS INSTRUMENT (GROUP) CO.,LTD



地址 **ADD** / 丹东市振兴区黄海大街 10 号

邮编 **P.C.** / 118000 **E-mail** / top@ddtop.com

销售服务电话 / 0415-6227346

免费服务热线 / 400-66-36524